

CONCOURS EXTERNES

L'AGROCITÉ MÉDITERRANÉENNE A MURVIEL-LÈS-MONTPELLIER

ORGANISÉ EN COLLABORATION AVEC MONTPELLIER SUPGRO ET MONTPELLIER BUSINESS SCHOOL

L'ENSAM a reconduit cette année encore le principe d'un concours à l'attention des étudiants en étroite collaboration avec des partenaires extérieurs. En 2016 l'école avait souhaité s'ouvrir sur de nouvelles problématiques liées au développement du tourisme et à la préservation de l'environnement. C'est ainsi que la perspective de proposer de nouveaux aménagements d'aires d'accueil des camping-cars avaient fait son chemin sur un site remarquable mis à disposition par le Domaine du Chapitre aux abords immédiats de la cathédrale de Maguelone. Le Crédit Agricole, sensible aux enjeux et à la dynamique étudiante, a soutenu le projet.

L'année 2017 correspond à une étape supplémentaire dans l'organisation du concours puisqu'elle met l'accent sur l'interdisciplinarité des équipes concurrentes qui ont vocation à additionner les compétences. C'est ainsi que Montpellier Sup'Agro et Montpellier Business School ont rejoint l'École Nationale Supérieure d'Architecture. Le projet portait sur un enjeu de société : la revitalisation des centres de village. Il s'agit tout à la fois de préserver les caractères propres d'un village, et de valoriser la dimension environnementale. Murviel-les-Montpellier a été choisi comme terrain d'exercice en accord avec Madame le Maire qui a su immédiatement voir l'intérêt d'un tel concours pour sa commune dotée d'une cave coopérative et de jardins attenants. Le Crédit Agricole du Midi qui nous avait accompagné lors de l'édition précédente a, avec enthousiasme, rejoint ce projet ainsi que le groupe Caisse des Dépôts. Les étudiants ont ainsi pu être force de propositions dans un espace doté d'un potentiel remarquable.

→ Premier prix : projet « Walk in Murviel » présenté par Kevin Chevalier, Pauline Milliet-Treboux, Louca Treuil, Charlotte Svahn et Sisley Vincens. L'équipe a démontré une analyse très poussée du territoire et inventé un trajet sécurisé via une passerelle surélevée abritant espaces ludiques et d'observations surplombant jardins familiaux et partagés. Le bâtiment de la cave coopérative a été réhabilité pour favoriser la mixité des usages.

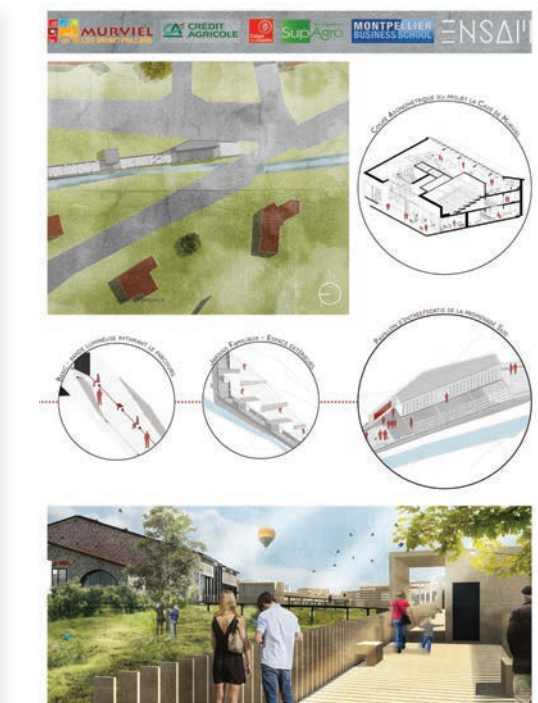
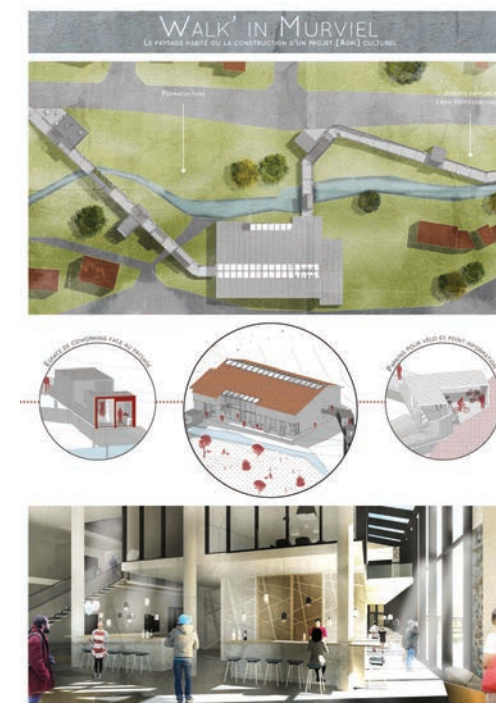
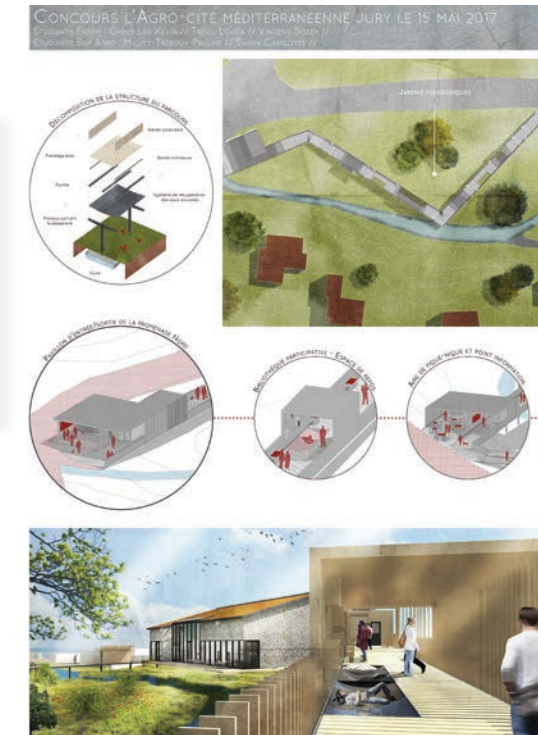
→ Second prix : projet « Efferv-Essence Méditerranéenne », présenté par Laura Egidi, Manon Mourigal, Emilie Perrotte et Nathan Richer. Dans ce projet, les ruines romaines accueillent un lieu d'hébergement juste au pied des vestiges et la maison de retraite est réaménagée en centre de recherches et d'expérimentations. La cave coopérative devient lieu de restauration et musée avec des salles d'expositions dans les anciennes cuves. La coulée verte est un espace de production pour le restaurant et permet des potagers pédagogiques. Le traitement des crues est étudié avec la création de bassins d'orages devenant parcelles plantées l'été avec du grain pour les gallinacées. Tout le long, des « spirales aromatiques » ponctuent le chemin.

→ Troisième prix : projet « De l'eau à la terre » présenté par Sarah-Joy Escalle et Chloé Beaugrand. Le projet autour de l'idée de réversibilité de l'espace public se propose de recréer la noue autour de la friche et de favoriser une culture de la restanque en fonction de la pluviométrie. L'eau de pluie est récupérée dans les anciennes cuves de la cave coopérative. La question de la gestion hydraulique est abordée jusque dans les essences plantées. En contrebas de la cave est imaginée une station de phytoépuration.

1^{ER} PRIX



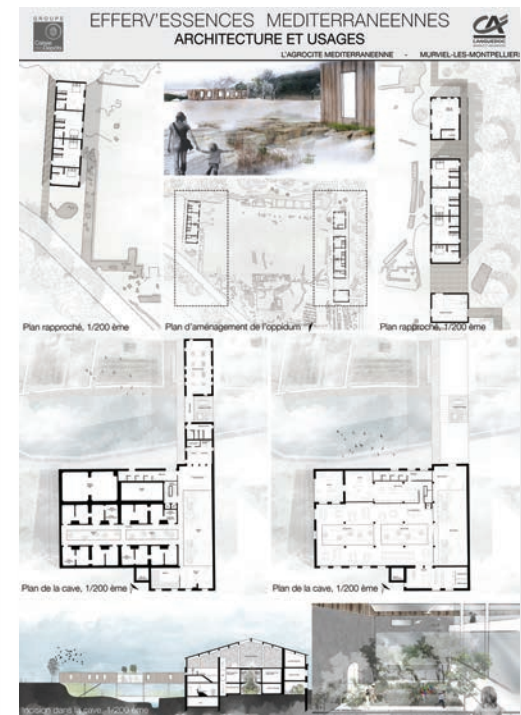
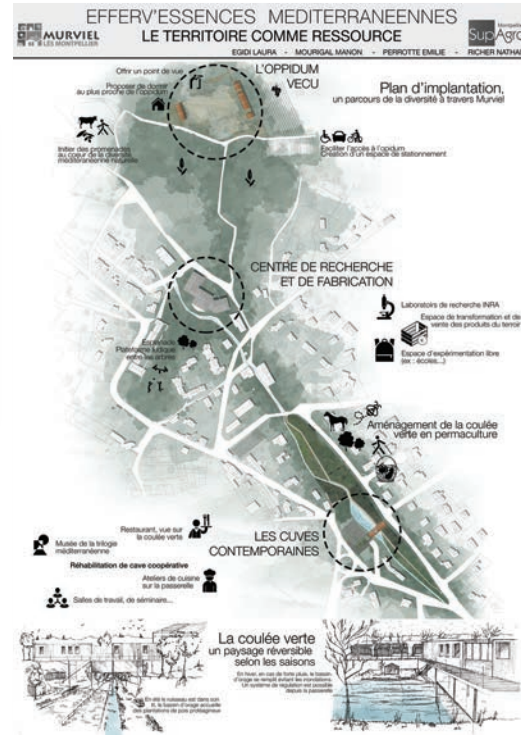
Kevin Chevalier, Pauline Milliet-Treboux, Louca Treuil, Charlotte Svahn et Sisley Vincens



2ND PRIX



Laura Egidi, Manon Mourigal, Emilie Perrotte et Nathan Richer



3^E PRIX



Sarah-Joy Escalle et Chloé Beaugrand

